

Kezelési leírás **HU**

RDG2..T – Szobatermosztát, mely lehetővé teszi a felhasználók számára az ideális helyiséghőmérséklet beállítását. A termosztát a Komfort, az Energiatakarékos és a Védett üzemmódokat kínálja. Ezen kívül képes automatikus üzemmódban is működni a beállított időprogramnak megfelelően. A ventilátor Auto üzemmódban automatikus fordulatszámon, vagy Kézi üzemmódban egy kiválasztott fordulatszámmal működik.

A felhasználók használhatják a gyári beállításokat, vagy tetszés szerint módosíthatják is azokat.



- 1 Kijelző**
  - Működési mód kiválasztása \*
  - Időprogram
  - Ventilátor fordulat kiválasztása
  - Kilépés
  - Időprogram törlése
  - Paraméterek megerősítése
  - Időprogram száma
  - Paraméter
- 2 Működési mód**
  - Szabadság üzemmód
  - Védett üzemmód
  - Energiatakarékos üzemmód
  - Komfort üzemmód
  - Hűtés üzemmód
  - AUX Elektromos fűtés aktív
  - Fűtés üzemmód
  - Időprogram szerinti üzemmód
  - Kézi átkapcsolás
  - Automata üzemmód
  - Ideiglenes időzítés
  - Hiba
  - Gombzár
  - Kondenzáció a helyiségben (harmatpont érzékelő aktív)
  - Automatikus ventilátor fokoz.

24.5°C Alapjel értékek kijelzése

Idősáv az időprogram kijelzésére

18:32 Kiegészítő felhasználói információk, mint pl. pontos idő

AMPM Délelőtt: 12-órás formátum; Délután: 12-órás formátum

°C Celsius vagy Fahrenheit fok

24.5°C Hőmérsékleti érték: Helyiség hőmérséklet kijelzése

**A Működési mód gombja \***      **B Ventilátor üzemmód gomb**

**C Forgatógomb**

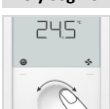
**D Védett üzemmód vagy időprogram gombja**

1-es ventilátor fokozat

2-es ventilátor fokozat

3-as ventilátor fokozat

\* Amikor P002 = 3, az ikon °F-t mutatja és a gombbal lehet átváltani °C és °F között. Ez a funkció csak a C termék indextől érhető el (vagy újabb típusok). (Kérjük szkenelje be a fenti QR kódot a termék verzió információhoz).

**Helyiség hőmérsékletének a megváltoztatása**

A forgatógomb óramutató járási irányába történő elfordítással a hőmérsékleti alapjel érték növelhető (+), a másik irányba csökkenthető (-).  
Tudnivaló: Az állítási tartomány 5...40 °C, hacsak ez nem lett korlátozva a P013 és P016 paramétereknél (a paraméter beállításokat, lásd a Szabályozási paraméterek részénél a **Hiba! A könyvjelző nem létezik..** oldalon).

**A ventilátor sebességének beállítása**

- Nyomja le többször a jobb gombot, amíg a kívánt ventilátor sebesség bekapcsol.
- Auto üzemmódban a termosztát automatikusan állítja be a ventilátor sebességét az alapjel és a mért pillanatnyi helyiség hőmérséklet eltérése alapján.
- Kézi üzemmódban, a ventilátor a hőmérséklettel függetlenül a felhasználó által beállított állandó sebességgel működik: I-es fokozat / II-es fokozat / III-as fokozat.

**Működési mód megváltoztatása****Komfort üzemmód****Energiatakarékos üzemmód****Védett üzemmód****Automatikus üzemmód****1. Komfort üzemmód**

- Komfort üzemmódban, a termosztát fenntartja az alapjelnek beállított helyiség hőmérsékletet, melyet a forgatógombbal lehet beállítani.

**2. Energiatakarékos üzemmód**

- Energiatakarékos üzemmódban, a termosztát fenntartja az alapjelnek beállított csökkentett (fűtésnél) vagy emelt (hűtésnél) helyiség hőmérsékletet, így takarítva meg energiát és ezáltal pénzt is egyben.
- A termosztát átkapcsolható Energiatakarékos üzemmódra vagy az üzemmódváltó gombbal – ha ez engedélyezve van (P002 = 2), vagy külső kapcsoló (mint pl. kártya kontaktus, vagy jelenlét érzékelő) jele alapján.
- Az Energiatakarékos alapjelnek gyárilag 15 °C fűtésnél és 30 °C hűtésnél. Ezek az értékek a P019 és P020 paraméternél állíthatók át (a paraméter beállítást, lásd a Szabályozási paraméterek fejezetnél, a **Hiba! A könyvjelző nem létezik..** oldalon).

**3. Védett üzemmód**

- Védett üzemmódban, a termosztát nem szabályoz. Ugyanakkor, ha a helyiség hőmérséklet 8 °C alá esik, a fűtés bekapcsol, hogy a helyiséget megvédje a fagyveszélytől.
- A termosztát Védett üzemmódba kapcsol, ha az ablakkontaktus (helyileg) aktiválódik.

A védett üzemmód alapjel értékei megváltoztathatók egy szakképzett HVAC installatőr által:

A változtatások rögzítése: Fagyvédelmi hőmérséklet: \_\_\_\_\_ °C Túlfűtés elleni hőmérséklet: \_\_\_\_\_ °C

**4. Automatikus üzemmód**

- Automatikus üzemmódban, a termosztát automatikusan kapcsol át a Komfort és az Energiatakarékos hőmérsékletek között a beállított időprogramnak megfelelően (engedélyezhető a P005-nél).
- Ha nincs elérhető időprogram, a Komfort üzemmód kapcsol be az Auto helyett.

**Fontos:** Ha az alapjel Off-ra vannak állítva, nincs védett üzemmód. **Fagyveszély állhat fenn!**

**Szűrő tisztítási emlékeztető, külső hiba kijelzése**

**FIL \*\*** Ez az üzenet emlékezteti arra, hogy a HVAC berendezés szűrőjét ki kell tisztítani.



**AL1 \*\*** Ez megjelenik \_\_\_\_\_ "ventilátor üzemóra után" és eltűnik, miután a termosztátot Védett módra kapcsolják. Ezek a külső hiba üzenetek külső hiba bekövetkezésére utalnak \*\*:

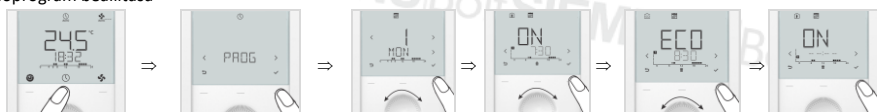


**AL2 \*\*** **AL1** : \_\_\_\_\_ **AL2** : \_\_\_\_\_



**AL3 \*\*** **AL3** : \_\_\_\_\_

\*\* Ezeket be kell állítania egy megfelelően képzett HVAC szakembernek

**Időprogram****Időprogram beállítása**

- Nyomja meg egyszer a gombot, majd forgassa el a tekerőgombot vagy nyomja le folyamatosan a gombot a programozó üzemmód (PROG) kiválasztásához.
- Nyomja meg egyszer a gombot az időprogram beállításába való belépéshez .
- A tekerőgombbal válassza ki a hét megfelelő napját, majd nyomja meg a gombot.
- Forgassa el a tekerőgombot az aktuális időprogramok megtekintéséhez, majd nyomja meg a gombot egyszer, a megváltoztatni kívánt időzítő kiválasztásához.
- A kiválasztott időzítő komfort üzemmód beállításai és a és ikonok láthatók, majd egyszer nyomja meg a gombot. A komfort időszak start időpontja villog, ami megváltoztatható a tekerő gomb elforgatásával.
- Nyomja meg egyszer a gombot a beállított érték elmentéséhez és lépjen be az Energiatakarékos üzemmód beállításába. Az és ikonok láthatók, majd egyszer nyomja meg a gombot. A Energiatakarékos időszak start időpontja villog, ami megváltoztatható a tekerő gomb elforgatásával.
- Nyomja meg egyszer a gombot a beállított érték elmentéséhez. Ezután a felhasználó át tudja tekinteni a többi időzítéket is és be tudja állítani a kívánt értékeket (ugyanúgy, mint fent az elsőt).

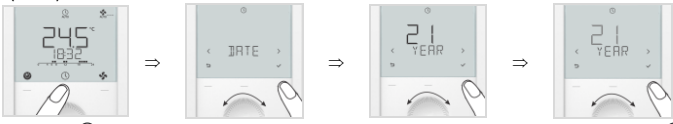
Tudnivaló: A felhasználó a gombbal tud törölni bármikor egy időzítést, vagy az gombbal vissza tud lépni a módosításból. A napi időzítések maximális száma: három időszak naponta.

**Idő beállítás (TIME)**

- Nyomja meg egyszer a gombot, majd forgassa el a tekerőgombot vagy nyomja le folyamatosan a gombot a programozó üzemmódban az idő (TIME) kiválasztásához.
- Nyomja meg egyszer a gombot, majd a tekerő gomb elforgatásával válassza ki az idő formátumot (12H).
- Nyomja meg egyszer a gombot, majd a tekerő gomb elforgatásával válassza ki az AM vagy PM időszakot.
- Nyomja meg egyszer a gombot, majd végezze el az óra beállítását.
- Az óra érték villog és a tekerő gomb elforgatásával beállítható.
- Nyomja meg egyszer a gombot az óra beállításának rögzítéséhez és a perc érték beállításába való belépéshez.

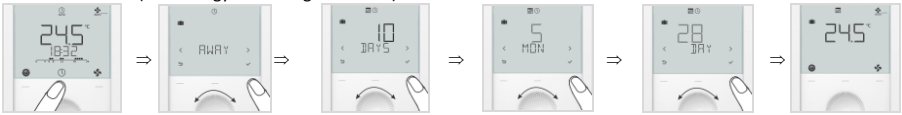
Végezze el ugyanazon lépéseket, mint az óra beállításakor. Tudnivaló: Amikor 24 h-s az idő formátum, akkor az AM/PM nem látható.

## Dátum beállítása (DATE)



- Nyomja meg egyszer a gombot, majd forgassa el a tekerőgombot vagy nyomja le folyamatosan a gombot a programozó üzemmódban a dátum (DATE) kiválasztásához.
- Nyomja meg egyszer a gombot a dátum beállításba történő belépéshez.
- A tekerőgomb elforgatásával válassza ki a hónap / nap / év értékeket, majd nyomja meg a gombot egyszer.
- Pl. az év beállításánál: Az év értéke villog és ilyenkor a tekerőgomb elforgatásával beállítható.
- Nyomja meg egyszer a gombot a beállított érték elmentéséhez, vagy a (Esc) gombbal lépjen egyet vissza.

## Távollét beállítása (AWAY vagy szabadság üzemmód)



- Nyomja meg egyszer a gombot, majd forgassa el a tekerőgombot vagy nyomja le folyamatosan a gombot a programozó üzemmódban az AWAY kiválasztásához. A szabadság mód látható.
- Nyomja meg egyszer a gombot az időprogramba történő belépéshez .
- A tekerőgomb elforgatásával állítsa be a szabadság időszakot, majd nyomja meg egyszer a gombot.
- Állítsa be a kezdeti időpontot (AWAY): a hónapot (MON) majd nyomja meg a gombot ⇒ A nap beállítása (DAY)
- Nyomja meg egyszer a gombot a beállított érték elmentéséhez; a szabadság üzemmód egyedi oldala jelenik meg, amikor a kezdeti időpont eljön.

## Gombzár



- Ha a gombzár funkció engedélyezve van (paraméter P028 = 2), akkor a jobb gomb 3 sec.-ig történő lenyomásával a gombok zárhatók/feloldhatók.  
A lezárt gombokat a lakat szimbólum mutatja a kijelzőn.
- Ha "Auto zárás" van beállítva (P028 = 1), akkor a termostát gombjai automatikusan lezárnak 10 sec.-al az utolsó érintés után.

## Üzembehelyezés (szakképzett HVAC installatőr által)

Ahhoz, hogy a termostátot adaptálni lehessen az Ön rendszeréhez és optimalizálni lehessen a szabályozást, számos paraméter állítható be. Ez elvégezhető működés alatt is, vagy a termostáton lévő gombokkal, vagy az üzembehelyező szerviz eszközzel egyaránt.

## Szabályozási paraméterek



A szabályozási paraméterek megváltoztatásához, a következőket kell tenni:

1. Nyomja le egyszerre a bal és jobb gombokat min. 3 sec.-ig, vagy amíg a készülék jelez, ha ez a funkció aktív (P030).
2. **Szerviz szint:** Engedje fel, majd 0.5...4 sec.-on belül, nyomja le ismét a **jobb** gombot amíg a "P001" megjelenik.  
**Szakértői szint:** Engedje fel, majd 0.5...4 sec.-on belül, nyomja le ismét a **bal** gombot, amíg a hőmérséklet eltűnik.  
Forgassa el a forgatógombot óramutató járásával ellentétesen minimum 1/2 fordulatot. A **P050** jelenik meg a kijelzőn.
3. Válassza ki a kívánt paramétert a forgatógomb használatával.
4. Nyomja le a (OK) gombot. A kiválasztott paraméter aktuális értéke villogni kezd, és megváltoztatható a forgatógomb használatával.
5. Nyomja le a (OK) gombot a beállított érték elmentéséhez, vagy az (Esc) gombot a mentés nélküli visszalépéshez.

További paraméterek megváltoztatásához, ismétlje meg a 3... 5 lépéseket, vagy nyomja le a (Esc) gombot a paraméter beállítás üzemmódból való kilépéshez.

Tudnivaló: Ha jelszavas védelem (szakképzett HVAC installatőr tudja beállítani) van beállítva, akkor a felhasználónak először be kell írnia a jelszót, a paraméter beállítás üzemmódba történő belépéshez. Ha a jelszót 5-ször elgépeli, a termostát lezár és a jelszó nem adható meg ismét 5 percig. A és szimbólumok láthatók ilyen esetben a kijelzőn.

## Paraméter lista

Szám	Leírás	Gyári beállítás	Állítási tartomány	Érték
P001	Szabályozási szekvencia	2-csőves: 1 = Csak hűtés  4-csőves: 4 = Fűtés és hűtés	0 = Csak Fűtés 1 = Csak Hűtés 2 = Hűt/Fűt automatikus átkapcsolás 3 = Hűt/Fűt manuális átkapcsolás 4 = Fűtés és Hűtés	
P002	Kezelés a termostát üzemmód kiválasztó gombjával	1	1 = Auto (Komfort) – Védett (ha van helyi időprogram) 2 = Auto ** - Komfort - Energiatakarékos - Védett 3 = Auto ** (Komfort) - Védett Vendégség 4 = Auto *** - Védett (ha van helyi időprogram)	
P003	Kezelés a ventilátor kiválasztó gombbal	0	0 = Auto - Manuális 1 = Manuális 2 = Auto - Manuális - Védett 3 = Auto – Védett	
P004	Mértékegység	0	0 = °C (paraméter °C-ben) 1 = °F (paraméter °F-ben)	
P005	Időprogram	ON	ON = Engedélyezve; OFF = Tiltva	
P006	Mért érték korrekció	0 K	-5...5 K	
P008	Standard kijelzés	0	0 = Helyiséghőmérséklet 1 = Alapjel	
P009	További kijelzés információk	0	0 = --- (Nincs kijelzés) 1 = °C és °F 3 = Pontos idő (12 h) 4 = Pontos idő (24 h)	
P010	Alapjel koncepció	1	1 = Komfort koncepció; 2 = Energiatakarékos koncepció	
P011	Komfort alapjel tartomány	21 °C (70 °F)	5...40 °C (41...104 °F)	
P013	Komfort alapjel minimum	5 °C (41 °F)	(P010 = 1): 5 °C (41 °F)...P016-1 K (P010 = 2): 5 °C (41 °F)...P014-1 K	
P014	Komfort alapjel maximum - fűtés	21 °C (70 °F)	P013+1 K...P015-1 K	
P015	Komfort alapjel minimum - hűtés	25 °C (77 °F)	P014+1 K...P016-1 K	
P016	Komfort alapjel maximum	35 °C (95 °F)	(P010 = 1): P013+1 K...40 °C (104 °F) (P010 = 2): P015+1 K...40 °C (104 °F)	
P017	Nyári időszámítás	1	OFF; 1 = Európa; 2 = Ausztrália; 3 = Új-Zéland	
P019	Energiatakarékos fűtési alapjel	15 °C (59 °F)	--- (0), 5 °C...P020 (41 °F...P020) P020 = 40 °C max. (P020 = 104 °F max.)	
P020	Energiatakarékos hűtési alapjel	30 °C (86 °F)	--- (0), P019...40 °C (P019...104 °F) P019 = 5 °C min. (P019 = 41 °F min.)	
P027 ****	Elektromos fűtő hűtésnél	ON	ON = Engedélyezve; OFF = Tiltva	
P028	Kezelőfelület	0	0 = Nincs gombzár 1 = Automatikus gombzár 2 = Manuális gombzár    ✓ jelenlét: funkció zárolva	
P029	Ventilátor: Holt zóna - Komfort üzemmód	0	0 = Ventilátor tiltva 1 = Alacsony fordulát (Fűt és Hűt) 2 = Alacsony fordulát (Csak Hűtés) 3 = Ventilátor tiltva Auto & Manuális 4 = Alacsony fordulát Auto & Manuális 5 = Alacsony fordulát Auto & Manuális - Hűtés	
P030	Jelző (rezgő) funkció	ON	ON = Engedélyezve; OFF = Tiltva	
P031	Nyelv	1	1 = Angol; 2 = Francia 3 = Német; 4 = Olasz 5 = Spanyol; 6 = Holland 7 = Török; 8 = Cseh 9 = Finn; 10 = Lengyel 11 = Magyar; 12 = Szlovák 13 = Román; 14 = Dán 15 = Norvég	
P032	Helyiség üzemmód szabadság alatt	0	0 = Energiatakarékos; 1 = Védett	

\*\*\* Amikor nincs időprogram, akkor az Auto megfelel a folyamatos Komfortnak.

\*\*\*\* A P027 Paraméter csak a „2-csőves elektromos fűtővel” alkalmazásnál látható.  
Minden hőmérséklet beállítás 0.5 °C-os lépésekben végezhető el (kivéve a P006, ami 0.1 °C-onként).

Jegyezzen fel minden beállítást!